

ПРОТОТИП ШЕРЛОКА ХОЛМСА

В. Фархас,

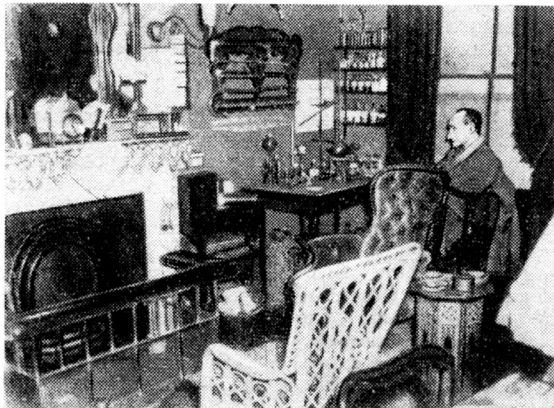
библиограф

Мало кто знает, что автор «Приключений Шерлока Холмса» Артур Конан-Дойль своим исключительным успехом обязан и профессору Джозефу Беллу, с которым он познакомился в годы учебы на медицинском факультете Эдинбургского университета.

Замечательный хирург

хищением смотрели на своего учителя. Его догадки казались им чудом. А он тут же открыл им, сколь просты и естественны его умозаключения.

— Видите ли, этот человек, показавший себя при входе в кабинет в высшей степени вежливым и учтивым, все же не снял шляпу.



Белл, обучая студентов искусству врачевания, не уставал обращать их внимание на то, как важно для хорошего врача быть наблюдательным.

Об исключительной проницательности доктора Белла можно прочесть и в автобиографии Конан-Дойля. «В клинику, — вспоминает Конан-Дойль, — пришел Конан-Дойль, — пришел Конан-Дойль. Профессор некоторое время молча осматривает его, а потом спрашивает:

— Вы служили в армии?

— Так точно! — приняв стойку смиренно, ответил пациент.

— В горнострелковом полку?

— Так точно, господин доктор!

— Недавно вышли в отставку?

— Так точно!

— Были сержантом?

— Так точно! — лихо ответил больной.

— Стояли на Барбадосе?

— Так точно, господин доктор!

Ассистировавшие профессору студенты с вос-

Это у него осталось от армии. Будь он долгое время в отставке, он усвоил бы гражданские манеры. В осанке его чувствуется властность... Что касается его пребывания на Барбадосе, то это доказывает элифангизм — заболевание, которым он страдает. Оно распространено среди жителей Вест-Индии...»

Этот случай послужил Конан-Дойлю завязкой рассказа «Грек-переводчик».

... После окончания Эдинбургского университета Конан-Дойль исколесил полсвета. Он был судовым врачом, ходил в Арктику на китобое, плавал на лайнере к берегам Африки, а затем обосновался в качестве глазного врача в Англии. Потом принялся писать детективные рассказы. Тут-то он и вспомнил о своем профессоре Джозефе Белле. Так был найден прототип оригинального сыщика-ученого.

Несмотря на необыкновенно развитую наблюдательность и прозорливость, умение сопоставлять и ана-

лизировать даже самые незначительные факты, Джозеф Белл вовсе не был непогрешимым.

В кругу друзей сам Белл рассказывал об одном происшедшем с ним конфузе.

Как-то во время врачебного обхода, остановившись у койки больного и бегло взглянув на него, Белл спросил:

— Вы военный музыкант?

— Так точно, господин доктор! — ответил больной.

С победоносным видом профессор повернулся к сопровождающим его студентам.

— Видите ли, — начал он объяснять им свою догадку, — определить, что больной является военным музыкантом, не составляет никакого труда. Обратите внимание на паралич щечных мускулов. А это, как известно, следствие перенапряжения при игре на духовом инструменте. Вот вам и весь фокус... Остаётся теперь, — сказал Белл, — получить подтверждение от самого больного. — И, взглянув на пациента, он спросил:

— Скажите, дорогой, а на каком инструменте вы играете?

— О, господин доктор, на барабане, на чудеснейшем барабане!..

Услышав ответ, Белл, не лишенный чувства юмора, расхохотался и отошел от койки.

Таков был прототип великого сыщика, имя которого настолько популярно в Англии, что в Лондоне, на Бейкер-стрит, даже создан Дом-музей Шерлока Холмса. На снимке: одна из комнат этого музея, довольно активно посещаемого не только жителями Лондона, но и туристами.